

УДК 371.13

Л.М. НІКОЛЕНКО,

*кандидат педагогічних наук, доцент кафедри педагогіки та корекційної освіти
Дніпропетровського національного університету імені Олеся Гончара*

РОЛЬ ЕМПАТІЇ У ПРОФЕСІЙНОМУ САМОВИЗНАЧЕННІ КОРЕКЦІЙНОГО ПЕДАГОГА

У статті наведено результати дослідження процесу формування і розвитку емпатії у майбутніх корекційних педагогів протягом навчання у вищому навчальному закладі. Встановлено, що рівень емпатії у майбутніх корекційних педагогів вище, ніж у тих, хто не обрав для себе педагогічну професію. Виявлено, що у процесі навчання рівень емпатії майбутніх корекційних педагогів знижується, на що впливають певні фактори.

Ключові слова: емпатія, корекційний педагог, професійне самовизначення, особистісні якості, студенти, формування.

Постановка проблеми. В аспекті трансформаційних перетворень у системі вищої освіти України особлива увага науковців приділяється проблемі підвищення рівня професійної підготовки майбутніх фахівців, підготовки кадрів із такими психологічними властивостями, які здатні забезпечити професійну мобільність та ефективну професійну діяльність особистості протягом тривалого часу.

Насамперед ця проблема стосується підготовки педагогічних працівників і, зокрема, корекційних педагогів, майбутня діяльність котрих вимагає особливих зусиль та розвинутої професійних особистісних якостей, зокрема емпатії, яка відіграє значну роль у професійному самовизначенні майбутніх корекційних педагогів.

Аналіз останніх досліджень і публікацій. Дослідженню емпатії у власне особистісному аспекті та міжсуб'єктній взаємодії присвячені праці зарубіжних науковців (А. Бен, Т. Ліппс, У. Мак-Дугалл, Г. Олпорт, Г. Райк, Т. Рібо, К. Роджерс, Г. Салівен, А. Сміт, Г. Спенсер, З. Фрейд, Е. Фромм та інші).

Феномен емпатії як мотив альтруїстичної поведінки, складова спрямована на співчуття, готовність надавати допомогу іншим розглядається у роботах Дж. Аронфріда, К. Бетсона, О. Бодальова, Л. Виговської, Дж. Кока, К. Мак-Девіса, М. Обозова, А. Петровського, П. Симонова та інших.

Останнім часом проблемі формування емпатії присвятили свої доробки О. Абдуліна, А. Алексюк, О. Пехота, М. Фіцула, В. Чайка, Б. Шиян, М. Шкіль та інші вітчизняні науковці.

Позитивний вплив емпатії на професійну адаптацію лікарів, педагогів, шкільних психологів відзначають С. Максимець, Л. Скрипко, Т. Федотюк, О. Юдіна та інші дослідники.

Водночас проблема формування уміння зрозуміти іншу людину, співпереживати, проявляти гуманне ставлення – емпатію у стосунках з особливими дітьми, є актуальною в аспекті підготовки майбутніх корекційних педагогів і має особливу соціально-практичну значущість.

Зазначимо, що висока здатність до емпатії може по-різному впливати на загальний емоційний стан здоров'я педагога, особливо – у галузі спеціальної освіти. Тобто емпатія у структурі особистості корекційного педагога може бути представлена як стійка індивідуальна якість, спрямованість особистості, що визначає її професійний вибір. Однак надто висо-

кий рівень емпатії може призвести до швидкого професійного «вигорання» або навіть унеможливити професійну діяльність молодого спеціаліста. Тому питанню формування і розвитку емпатії слід приділити особливу увагу у системі підготовки кадрів спеціальної освіти.

Формулювання цілей статті. Метою статті є висвітлення результатів дослідження процесу формування і розвитку емпатії у майбутніх корекційних педагогів протягом навчання у вищому навчальному закладі.

Виклад основного матеріалу дослідження. Емпатія виступає одним із найважливіших феноменів міжособистісної взаємодії, де формується система цінностей, яка згодом визначає поведінку людини стосовно інших, а також її смислотвірчі орієнтири. У цьому розумінні чітко виявляється єдність таких складових емпатії: співпереживання, порозуміння і співчуття.

У своїй науковій праці М. Обозов наголошує, що в емпатії може переважати один із трьох компонентів: гностичний, афективний чи поведінковий. Гностичний компонент проявляється у розумінні стану іншої особистості. Домінування афективного компонента виявляється у високому емоційному «зануренні» у стан іншої особистості. Поведінковий компонент полягає в адекватності дій відповідно до усвідомлення емоційного стану іншої особистості. Тобто емпатія є одним із основних механізмів регуляції міжособистісних відносин [3].

У розгляді проблеми ролі емпатії у професійному самовизначенні корекційного педагога привертає увагу теорія емпатії В. Бойка. На його думку, емпатія – це форма раціонально-емоційно-інтуїтивного відображення іншої людини, що дозволяє подолати її психологічний захист й досягнути причини самопроявів. Науковець вважає, що наявність установок, які перешкоджають емпатії, різко обмежує діапазон емоційної чутливості та емпатійного сприйняття під час взаємодії [2].

Емпатія як необхідна властивість особистості, що виявляється у процесі міжособистісного спілкування, розглядається у дослідженні Г. Метельського. Автор виділяє такі ознаки емпатії: переживання за добробут інших; вміння уявити себе на місці іншого; співчутливе ставлення до переживань інших; здатність переживати те, що відчують інші; здатність швидко помічати переживання людей; вміння усвідомити психологічний стан іншого [4].

С. Борисенко виділяє три основні види емпатії – співпереживання, співчуття і сприяння. Співпереживання науковець пов'язує з процесом емоційної ідентифікації, співчуття – з особистісною рефлексією, сприяння – з рівнем розвитку моральної свідомості особистості і якістю її соціального досвіду. Емпатію, залежно від тривалості перебігу, він розділяє на короткочасну і довготривалу. Короткочасна емпатія розрахована на обмежений контакт, довготривала емпатія продовжується тривалий час і вимагає тіснішого спілкування з іншою людиною [Там само].

В. Штерн вказував, що вже у 2-3 роки дитина спроможна перейматися почуттям іншого, ідентифікувати себе з об'єктом симпатії та робити альтруїстичні вчинки. У процесі подальшого розвитку під різними виховними впливами ця здатність може розвиватися і врешті перейти у стійку гуманістичну життєву позицію [1].

Беручи до уваги багаторічні психолого-педагогічні дослідження емпатії як особистісної якості, особливої здатності до співчуття, основи ефективної комунікації та альтруїстичної позиції особистості [5], доходимо думки, що здатність до емпатії впливає на професійне самовизначення особистості.

На наше переконання, така життєва позиція мотивує до особистісних вчинків і виборів, спонукає до надання допомоги іншим людям, і відповідно, впливає на вибір професії.

Розвинена емпатія – один з найважливіших факторів успіху у тих видах діяльності, які потребують тонкого розуміння партнера при спілкуванні, властивості відчувати душевний стан іншої людини, вміння ставити себе на її місце у найскладніших ситуаціях [2].

Із нашої точки зору, свідоме прийняття особистістю рішення працювати у сфері спеціальної освіти автоматично передбачає високий рівень розвитку емпатії. Тому рівень емпатії у майбутніх корекційних педагогів вище, ніж у тих, хто не вибрав для себе цю професію.

Емпірична перевірка даної гіпотези була здійснена на базі Дніпропетровського національного університету імені Олеся Гончара. У дослідженні взяли участь 28 студентів першого курсу факультету психології напряму підготовки «спеціальна освіта» та 30 студентів першого курсу географічного факультету напряму підготовки «науки про землю».

У рамках проведення емпіричної частини дослідження було поставлено завдання визначити рівень сформованості емпатії у всіх студентів – учасників дослідження за такими методиками: «Діагностика рівня емпатії» В. Бойка, «Діагностика рівня емпатії» І. Юсупова, шкала емоційного відгуку А. Мергабяна та Н. Епштейна.

Узагальнені результати дослідження наявного рівня сформованості емпатії студентів-першокурсників наведені у табл. 1.

Таблиця 1

Рівень сформованості емпатії студентів першого курсу напряму підготовки «спеціальна освіта» та напряму підготовки «науки про землю»

Методика	Рівні	Напряму «спеціальна освіта»		Напряму «науки про землю»	
		I курс		I курс	
		Кількість	%	Кількість	%
Методика В. Бойка	Дуже високий	2	7	0	0
	Високий	8	27	4	13
	Середній	11	36	12	40
	Занижений	8	27	5	17
	Дуже низький	1	3	9	30
Методика І. Юсупова	Дуже високий	1	3	0	0
	Високий	8	27	5	16
	Середній	13	44	11	37
	Занижений	7	23	6	20
	Дуже низький	1	3	8	27
Методика А. Мергабяна і Н. Епштейна	Дуже високий	3	10	1	3
	Високий	7	23	5	17
	Середній	15	50	12	40
	Занижений	5	17	8	27
	Дуже низький	0	0	4	13
Загальний результат	Дуже високий	2	6	0	0
	Високий	8	27	5	17
	Середній	13	44	12	40
	Занижений	6	20	6	20
	Дуже низький	1	3	7	23

Емпіричні результати говорять про доволі розвинутий рівень емпатії серед студентів першого курсу педагогічного спрямування: 77% респондентів мають середній, високий та дуже високий рівні, водночас тільки 57% студентів непедагогічного напряму підготовки мають середній та високий рівні сформованості емпатії, а дуже високого рівня не відзначено.

Отримані дані опитування за визначеними методиками наочно представлені на рис. 1 у вигляді діаграм.

Так, серед студентів – майбутніх корекційних педагогів 6% мають дуже високий рівень сформованості емпатії, у студентів – майбутніх географів цей рівень взагалі відсутній. Також беззаперечно підтверджує нашу гіпотезу те, що високий рівень спостерігається у 27% опитуваних із педагогічного напряму підготовки і лише у 17% студентів іншої направленості, при цьому середній та занижений рівні представлені майже рівнозначно, а дуже низький рівень у студентів із напряму підготовки «науки про землю» переважає на 20% (23% проти 3%).

Як бачимо, при майже рівних частках середнього та низького рівня, помітно значне переважання дуже низького рівня у студентів напряму підготовки «науки про землю» і наявність дуже високого рівня у студентів – майбутніх корекційних педагогів.

Отже, гіпотеза про те, що рівень емпатії визначає професійну спрямованість особистості, підтвердилася.

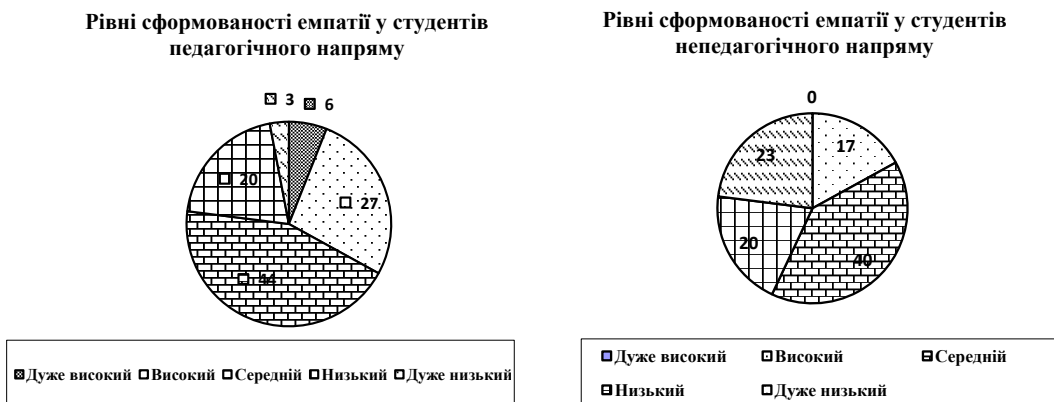


Рис. 1. Рівні сформованості емпатії студентів першого курсу напрямку підготовки «спеціальна освіта» та напрямку підготовки «науки про землю»

Однак ми зазначали, що висока здатність до емпатії може по-різному впливати на загальний емоційний стан здоров'я корекційного педагога, і як свідчить практичний досвід, викликає швидке «професійне вигорання» або ж призводить до того, що молоді спеціалісти не знаходять у собі потрібної емоційної стійкості і швидко припиняють діяльність за фахом.

Дане твердження базується і на результатах бесід з учителями спеціальних навчальних закладів і викладачами університету, яким було запропоновано охарактеризувати професійні риси, якими повинен володіти майбутній корекційний педагог, а також визначити вагомість формування емпатії у студентів.

На бесіду були запрошені учителі, які мають стаж роботи у спеціальній освіті не менше п'яти років і можуть із власного досвіду зробити висновки щодо особливостей діяльності корекційного педагога.

Метод експертних оцінок показав такі результати. Учителі-практики визначили найбільш важливими якостями, необхідними у діяльності корекційного педагога, такі: професійність, самовладання, добросовісність, чуйність, уважність, терпіння і такт (рис. 2).

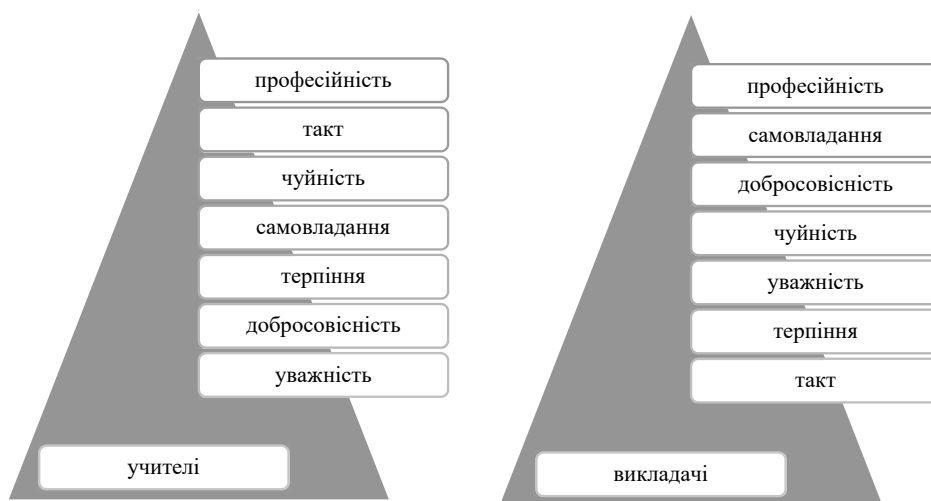


Рис. 2. Необхідні професійні якості корекційного педагога на думку учителів та викладачів

Як виявилось, учителі найбільш вагомими вважають професійні знання, самовладання і беззаперечне виконання вказівок (добросовісність), а викладачі університету поряд із професійною підготовкою увагу приділяють гуманно направленим особистісним якостям і вказують, що корекційні педагоги повинні мати високий рівень емпатії (її вони ототожнюють із чуйністю).

На питання, чи достатній рівень емпатії у випускників, 100% опитуваних учителів відповіли «так», при цьому зазначаючи, що із початком професійної діяльності цей рівень значно знижується.

Тому для нас стало важливим перевірити зворотний зв'язок емпатії та професійного вибору студентів.

Було висунуто емпіричну гіпотезу, яка полягає у тому, що за час навчання у майбутніх корекційних педагогів підвищується рівень сформованості емпатії.

Для перевірки даної гіпотези було проведено опитування студентів першого і четвертого курсів напряму підготовки «Спеціальна освіта». Отримані результати наведені у табл. 2.

Таблиця 2

Порівняльна характеристика рівня сформованості емпатії у студентів першого і четвертого курсів напряму підготовки «спеціальна освіта»

Методики	Рівні	1 курс		4 курс	
		Кількість	%	Кількість	%
Методика В.В. Бойко	Дуже високий	2	7	0	0
	Високий	8	27	0	0
	Середній	11	36	7	23
	Занижений	8	27	11	37
	Дуже низький	1	3	10	33
Методика І.М. Юсупова	Дуже високий	1	3	2	7
	Високий	8	27	0	0
	Середній	13	44	8	27
	Занижений	7	23	11	37
	Дуже низький	1	3	9	30
Методика А. Мергабяна і Н. Епштейна	Дуже високий	3	10	2	6
	Високий	7	23	1	3
	Середній	15	50	8	27
	Занижений	5	17	12	40
	Дуже низький	0	0	7	23
Загальний результат	Дуже високий	2	6	2	7
	Високий	8	27	0	0
	Середній	13	44	8	27
	Занижений	6	20	11	37
	Дуже низький	1	3	9	30

Виходячи з отриманих даних ми з'ясували, що середній, високий та дуже високий рівні сформованості емпатії притаманні 77% усіх студентів першого курсу та 64 % студентів четвертого курсу, що подано на рис. 3.

Так, серед студентів четвертого курсу відзначена більша кількість опитуваних із низьким і дуже низьким рівнями – 36%, у першого курсу низькі рівні становили 23%. Середній рівень дещо переважав у респондентів першого курсу, високий зустрічався у 27% студентів обох груп, а ось дуже високий рівень присутній лише у студентів першого курсу – 6%.

Проаналізувавши отримані результати, можна говорити, що у процесі навчання відбувається зниження рівня сформованості емпатії, що спростовує висунуту гіпотезу.

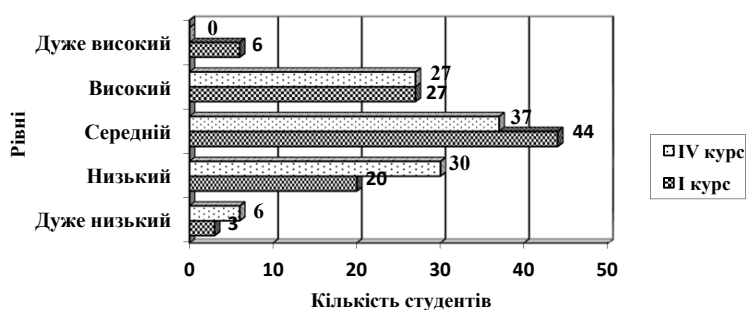


Рис. 3. Порівняльна характеристика рівня сформованості емпатії у студентів першого і четвертого курсів напряму підготовки «спеціальна освіта»

На нашу думку, виявлена закономірність пов'язана з певними особливостями професійної педагогічної підготовки студентів: засвоєння педагогічних знань, набуття досвіду взаємодії із дітьми, що мають різні порушення психофізичного розвитку у процесі волонтерської діяльності, навчальної та педагогічної практики, розвиток уміння тримати себе в руках у різних складних ситуаціях робить студентів – майбутніх корекційних педагогів більш прагматичними та байдужими.

Стосовно виявлених особливостей розвитку емпатії за час навчання у вищому навчальному закладі опитані викладачі і вчителі зазначили, що зниження емпатійності можна пояснити тим, що під час роботи у спеціальному навчальному закладі педагоги зустрічаються із нестандартними ситуаціями, різними проявами порушень психоемоційної сфери вихованців, тому необхідно постійно контролювати власні дії; у складних і напружених ситуаціях важко зберігати терпимість і чуйність, не кожному це під силу.

Висновки з даного дослідження і перспективи подальших розвідок. Таким чином, результати проведеного дослідження підтверджують необхідність звернення особливої уваги на формування та розвиток емпатії як гуманістичної цінності особистості майбутнього корекційного педагога, переведення емпатійних почуттів на рівень усвідомленої стійкої потреби не просто відгукуватися на проблеми інших, співчувати і перейматися станом особливої дитини та її батьків, а передусім – допомогти їй у розвитку та соціалізації.

Перспективи подальшого розгляду даної проблеми вбачаємо у впровадженні у виховний простір ВНЗ видів роботи, спрямованих на збереження та стабілізацію у майбутніх корекційних педагогів необхідного рівня емпатії.

Список використаних джерел

1. Емпатійний розвиток дитини / упоряд.: С. Максименко, К. Максименко, О. Главник. – К.: Мікрос–СВС, 2003. – 182 с.
2. Коваленко О.Г. Розвиток емпатії та атракції майбутнього педагога як умов професійного спілкування: автореф. дис. ... канд. психол. наук: 19.00.07 / Олена Григорівна Коваленко. – Київ: Б.в., 2004. – 21 с.
3. Обозов Н.Н. Психология межличностных отношений / Н.Н. Обозов. – К.: Лыбидь, 1990. – 192 с.
4. Юсупов И.М. Психология эмпатии (теоретические и прикладные аспекты): автореф. дис. ... д-ра психол. наук [Електронний ресурс] / И.М. Юсупов. – СПб., 1995. – 34 с. – Режим доступу: <http://www.dissercat.com/content/empatiya-kak-faktor-motivatsii-v-professionalnom-stanovlenii-lichnosti#ixzz4NegKy86c>
5. Humanism at heart: preserving empathy in third-year medical students / S. Rosenthal, B. Howard, Y. R. Schlusel [et al.] // Acad. Med. – 2011. – Vol. 86 (3). – P. 350–358.

References

1. Maksymenko, S., Maksymenko, K. & Hlavnyk, O. (2003). *Empatiynyi rozvytok dytyny* [Empathy child development]. Kyiv, Mikros-SVS, 182 p. (In Ukrainian).

2. Kovalenko, O.H. (2004). *Rozvytok empatii ta atrakcii maibutnoho pedahoha yak umov profesiinoho spilkuvannia* [The development of empathy and attractions conditions as a future teacher professional communication]. Kyiv, B.v. Publ., 21 p. (In Ukrainian).

3. Obozov, N.N. (1990). *Psikhohiia mezhlichnostnykh otnoshenii* [The psychology of interpersonal relations]. Kyiv: Lybid Publ., 192 p. (In Russian).

4. Yusupov, I.M. (1995). *Psikhohiia empatii (teoreticheskie i prikladnye aspekty)* [Psychology of empathy (theoretical and applied aspects)]. Moscow, SPb., 34 p. Available at: <http://www.dissercat.com/content/empatiya-kak-faktor-motivatsii-v-professionalnom-stanovlenii-lichnosti#ixzz4NegKy86c> (In Russian).

5. Rosenthal, S., Howard, B., Schlusel, Y.R. (2011). Humanism at heart: preserving empathy in third-year medical students. *Acad. Med.* Vol. 86 (3), pp. 350-358.

В статье представлены результаты исследования процесса формирования и развития эмпатии у будущих коррекционных педагогов на протяжении учебы в высшем учебном заведении. Установлено, что уровень эмпатии у будущих коррекционных педагогов выше, чем у тех, кто не выбрал для себя педагогическую профессию. Выяснено, что в процессе учебы уровень эмпатии будущих коррекционных педагогов снижается, на что влияют определенные факторы.

Ключевые слова: эмпатия, коррекционный педагог, профессиональное самоопределение, личностные качества, студенты, формирование.

In the article the results of research process of formation and development of empathy in future correctional teachers throughout their studies at a higher educational institution are presented. It is established that the level of empathy of future correctional teachers is higher than in those people who have not chosen for themselves a pedagogical profession. It is found that in the course of studies the level of empathy of future correctional teachers decreases under the influence of certain factors.

Key words: empathy, correctional teacher, professional self-determination, personal qualities, students, formation.

Одержано 25.10.2016.