

## ПСИХОЛОГІЯ

УДК 159.9

Ю.В. ПРОСКУРА

*Дніпропетровський університет економіки та права імені Альфреда Нобеля*

### ДОСЛІДЖЕННЯ ЗВ'ЯЗКУ ЛІНІ З ФАКТОРАМИ «ВЕЛИКОЇ П'ЯТІРКИ»

Статтю присвячено дослідженню та аналізу зв'язку різних типів лінії з індивідуально-психологічними особливостями, які входять до моделі «Великої п'ятірки».

*Ключові слова: ліній, «Велика п'ятірка», кореляційний зв'язок.*

**П**остановка проблеми. Можна означити дві початкові причини, які зумовили нашу зацікавленість феноменом ліній. По-перше, ми вважаємо, що ліній є проблемою, з якою стикається майже кожна людина. Принаймні, в результаті проведеного нами усного опитування не знайшлося жодної людини, яка б не визнала існування цього явища у своєму житті і не визнала б значущість ліній як певної життєвої проблеми.

По-друге, поставивши за мету поглиблений психологічний аналіз ліній, ми із здивуванням виявили, що ця проблема науковою психологією практично не розроблялася. На сьогодні нам вдалося виявити всього декілька праць, що заслуговують на увагу, присвячених психології ліній [2; 5–8]. В академічному словнику [14] визначення ліній немає, а в «неакадемічному» [15] визначення подане, на наш погляд, не зовсім коректно.

На сьогодні, в рамках роботи над кандидатською дисертацією з відповідної тематики, нами проведено дослідження уявлень про ліній [13]; визначено та обґрунтовано основні причини виникнення цього стану та виведено відповідні типи ліній [9]; розроблено, валідизовано та стандартизовано авторську методичку «Діагностика мотиваційного дефіциту» для диференційної діагностики схильності людини до того чи іншого типу ліній [10; 11]. Нижче в скороченому вигляді ми наводимо визначені нами типи ліній, які разом із «Самооцінкою» та «Прийняттям» і утворили в нашій методиці відповідні шкали.

1. *Ліній як наслідок невідповідності актуальних можливостей вимогам, що ставляться характером діяльності.* Перевтома, сонливість, хвороба, певні психічні стани – всі ці причини можна визначити як об'єктивні, «природні» чинники виникнення ліній. Цей вид ліній можна позначити як **ресурсну ліній**.

2. *Ліній як наслідок невизначеності очікуваного результату або його невідповідності витраченим зусиллям.* У цьому випадку небажання займатися певною діяльністю викликане оцінкою ситуації як такої, коли «...не варта справа заходу, а результат – праці...». Цей вид ліній можна визначити як **доцільну ліній**.

3. *Ліній як наслідок невідповідності характеру діяльності структурі потреб особистості.* Тут небажання виникає через те, що робота оцінюється як «нецікава» («...я не можу примусити себе займатися тим, що мені нецікаво...»), «безглузда» («... ця робота нічого не дає для мого професійного зростання...»). Тобто діяльність не відповідає інтересам, мотивам, особистісній спрямованості. Цей вид ліній можна визначити як **ліній унаслідок відсутності інтересу**.

4. *Як окремий випадок невідповідності характеру діяльності структурі особистості, ліній також може бути неусвідомлюваною формою негативізму, який, у свою чергу, може викликатися як зайвою «директивністю», «надмірною нав'язливістю» норми або*

розпорядження, так і певним рівнем інфантильності самої людини. Цей вид лінії можна визначити як **негативну лінь**.

5. *Лінь як наслідок невідповідності прогнозованого результату рівню домагань та самооцінки людини.* Тут на досягненні мети зав'язується самооцінка людини, і в результатах своєї праці людина бачить підтвердження надмірно значущих для неї аспектів власної «Я-концепції»: успішності, розуму, креативності тощо. Така «надзначущість» створює навколо цієї діяльності надлишкове напруження та тривогу, людина починає відчувати певний страх (частіше неусвідомлюваний) з приводу неуспіху в значущій для неї сфері. У цьому контексті лінь є свого роду психологічним захистом, який на деякий час блокує потенційно «небезпечну» діяльність. Цей вид лінії можна визначити як **захисну лінь**.

На сьогодні інформація про місце лінії в системі психічних явищ та її зв'язок з іншими психічними властивостями людини в науковій літературі, на жаль, практично відсутня. Тому одним із завдань цієї статті є організація та проведення ряду емпіричних досліджень для з'ясування комплексу зв'язків лінії як властивості з іншими індивідуально-психологічними властивостями людини. Одним з таких досліджень стало дослідження зв'язку лінії з факторами, що входять до відомої факторної моделі особистості «Велика п'ятірка» Кости – МакКрея [1].

**Методика та організація дослідження.** Для діагностики лінії ми використовували авторську методику «Діагностика мотиваційного дефіциту» [11]. При виборі методики діагностики загальних (базових) властивостей особистості перед нами постала дилема: використати для цієї мети «16-факторний особистісний опитувальник» Кеттелла чи одну з методик, що базується на відомій моделі «Великої п'ятірки» [1]. Зважаючи на певні нарікання щодо факторної валідності опитувальника Кеттелла (16-факторна модель не відтворюється іншими дослідниками) та внутрішньої узгодженості його окремих шкал [3], а також на мотиваційний ресурс досліджуваних (опитувальник – Форма А – складається з 187 пунктів), ми відмовилися від цього варіанта. Натомість нами був використаний інший особистісний опитувальник – «Локатор «Великої п'ятірки» (The Big Five Locator) Говарда-Медіни (адаптація Л.Ф. Бурлачука, Д.К. Корольова) [4].

Він легший за формою та кількістю пунктів для досліджуваних; 5-факторна модель, що лежить у його основі, неодноразово відтворювалася різними дослідниками; шкали (фактори), що його складають, є внутрішньо узгодженими та піддаються більш однозначній інтерпретації. Виходячи з одного із завдань нашої роботи – співвіднести лінь з уже сталими (дослідженими) психічними феноменами, ми вважаємо дослідження зв'язку лінії з факторами «Великої п'ятірки» цілком релевантним цьому завданню.

У дослідженні взяли участь 120 респондентів віком від 18 до 45 років, з них 62 жінки та 58 чоловіків, які мешкають (працюють та навчаються) у місті Дніпропетровську. Досліджувана вибірка була стратифікована за ознаками статі та віку.

Для статистичного аналізу зв'язків між лінією та факторами «Великої п'ятірки» ми використовували кореляційний аналіз за Пірсоном. Для перевірки істинності виявлених кореляційних зв'язків нами для кожного отриманого коефіцієнта кореляції будувалася діаграма розсіювання – стандартна графічна форма представлення результатів кореляційного аналізу. Всі розрахунки, а також побудову відповідних діаграм ми здійснювали за допомогою програми STATISTICA 6.0 (номер ліцензійної угоди: 31415926535897).

**Результати дослідження та їх обговорення.** Результати кореляційного аналізу зв'язку між лінією та показниками, отриманими за допомогою методики «Локатор «Великої п'ятірки», наведено в табл. 1.

По-перше, звертає на себе увагу достовірний зв'язок з нейротизмом таких показників лінії, як «негативізм», «захист», «самооцінка» та загального показника. Цей зв'язок позитивний: чим вищий у досліджуваних рівень нейротизму, тим вищий рівень відповідних показників лінії.

Беручи до уваги, що нейротизм – це ступінь негативної емоційної реактивності, цей зв'язок можна пояснити таким чином. Лінь як психічний стан – це певна системна відповідь на вимоги середовища. У досліджуваних з високим рівнем нейротизму потенційно більша кількість ситуацій може викликати негативну реакцію у вигляді опору різним видам діяльності та неприйняття її завдань; і, відповідно, більший клас ситуацій може демотивува-

Таблиця 1

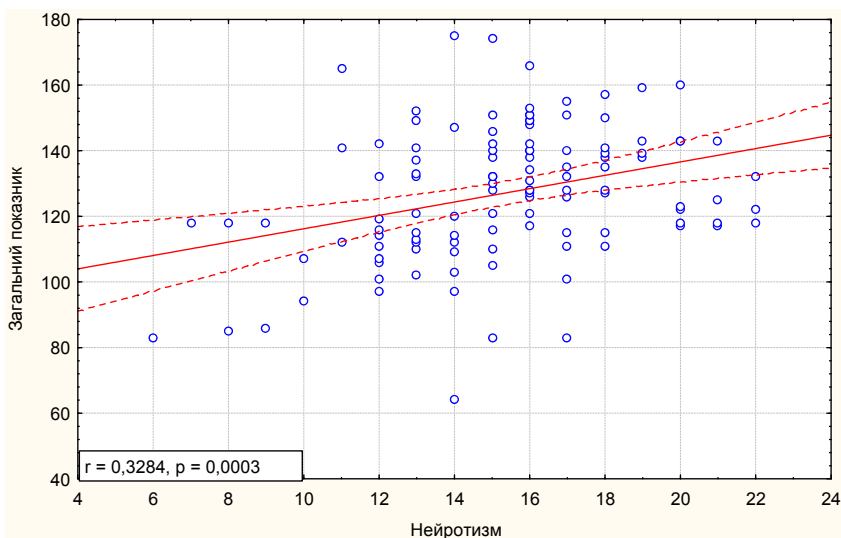
**Зв'язок лінії з особистісними властивостями за методикою «Локатор «Великої п'ятірки»**

Показник	Нейротизм	Екстраверсія	Відкритість новому досвіду	Доброзичливість	Свідомість
Ресурс	,0029	-,0977	-,0376	,0841	-,2417
	p=,976	p=,299	p=,690	p=,499	p=,009
Доцільність	-,0243	,0181	,1454	-,0303	-,1130
	p=,797	p=,848	p=,121	p=,748	p=,229
Інтерес	,0126	,2110	,4284	-,1435	-,2367
	p=,894	p=,022	p=,000	p=,126	p=,011
Негативізм	,1909	,0676	,2570	-,2769	-,1873
	p=,042	p=,473	p=,007	p=,003	p=,045
Захист	,3812	-,2009	-,0088	-,1413	-,1202
	p=,000	p=,031	p=,926	p=,132	p=,201
Самооцінка	,3165	-,0852	,1455	-,1682	-,3663
	p=,001	p=,365	p=,121	p=,072	p=,000
Прийняття	,1650	,0703	,1000	,1239	,0491
	p=,078	p=,455	p=,288	p=,187	p=,603
Загальний показник	,3284	-,0461	,3684	-,1662	-,4314
	p=,000	p=,625	p=,000	p=,083	p=,000

ти людину та актуалізувати стан лінії. Графічну ілюстрацію цього зв'язку наведено на діаграмі розсіювання (рис. 1):

У випадку з «негативною» лінією – це негативна емоційна реакція на персоніфікований або неперсоніфікований тиск з боку оточення, що викликає стійке небажання здійснювати діяльність. Досліджувані з низьким рівнем нейротизму мають більш високий поріг негативного емоційного реагування і більш толерантно реагують на такий тиск, тому менш схильні до прояву цього різновиду лінії.

У випадку із «захисною» лінією такий позитивний зв'язок може бути пов'язаний з високою тривожністю, як з однією із складових загального фактора «нейротизм». Досліджувані з високим рівнем тривожності схильні частіше бачити в різних ситуаціях ту чи іншу загрозу для себе. Це може стосуватися й окремих видів діяльності, в результатах яких мають бути підтверджені певні надзначущі аспекти самооцінки. «Захисна» лінія виступає тут



**Рис. 1. Структура зв'язку між нейротизмом та загальним показником лінії**

проявом неусвідомлюваного страху не впоратися із завданням належним чином, що може сильно травмувати самооцінку людини. Досліджувані з низьким рівнем нейротизму менше тривожаться та переймаються з приводу можливої невдачі і тому менше схильні до прояву «захисної» лінії.

І, нарешті, пояснення позитивного зв'язку між нейротизмом та самооцінкою лінії нам здається цілком очевидним. Оскільки ліній у масовій свідомості переважно виступає негативним явищем, висока самооцінка власної лінії може бути одним із проявів загальної низької самооцінки, яка є ще однією складовою нейротизму. Також висока самооцінка власної лінії у досліджуваних з високим нейротизмом може бути наслідком досить об'єктивної саморефлексії частоти виникнення цього стану.

По-друге, з табл. 1 ми бачимо наявність достовірних зв'язків між екстраверсією і такими показниками лінії, як «інтерес» «та захист». Спробуємо пояснити отримані зв'язки.

Ми бачимо, що між екстраверсією та «Інтересом» існує позитивний зв'язок: чим вище у досліджуваних рівень екстраверсії, тим більше вони схильні до лінії, яка виникає внаслідок втрати або відсутності зацікавленості до діяльності. Цей зв'язок, на нашу думку, можна пояснити таким чином. Одними зі складових екстраверсії як загального фактора є рівень загальної активності та пошук нових вражень. Високий рівень цих складових створює певну мотиваційну тенденцію в поведінці – людина починає шукати в діяльності, якою вона займається, джерело нових вражень та гострих відчуттів. Закономірно, що ті види діяльності, які не відповідають цій тенденції (монотонність, рутинні операції, «паперове» діловодство тощо), не будуть викликати великої зацікавленості та особливого ентузіазму саме в екстравертованих досліджуваних. Як наслідок, зі зростанням рівня екстраверсії буде зростати й схильність до відповідного виду лінії.

У свою чергу, негативний зв'язок між екстраверсією та «захисною» лінією може бути пояснений як високий рівень сміливості, що є характерним для екстравертів, так і відсутністю зайвої надлишкової рефлексії неналежного виконання роботи, що детермінується загальною спрямованістю екстравертів на зовнішній світ та активну взаємодію з ним.

По-третє, ми бачимо наявність достовірних позитивних зв'язків між відкритістю новому досвіду і такими показниками лінії, як «інтерес», «негативізм» та загальним показником. Позитивний зв'язок між відкритістю новому досвіду та схильністю до лінії, яка виникає внаслідок втрати або відсутності зацікавленості до діяльності, ми вважаємо цілком закономірним та очікуваним. Одним із ключових вимірів відкритості новому досвіду є наявність та сила внутрішньої мотивації до діяльності, коли певна діяльність цікава для людини сама по собі і для її ініціювання та виконання не потрібно жодних зовнішніх стимулів. Як ми вже зазначали, саме інтерес є одним з прямих проявів внутрішньої мотивації. Очевидно, що для осіб з високим рівнем відкритості новому досвіду (а відповідно, і внутрішньої мотивації) інтерес, зацікавленість діяльністю стають головними мотиваторами її здійснення, а їх відсутність призводить до мотиваційного дефіциту – лінії.

Деяко несподіваним стала для нас наявність позитивного зв'язку між відкритістю новому досвіду та показником «негативізм». Можливо, такий результат пов'язаний із загальною непропорційністю справ, якими потрібно займатися за необхідністю, та справ, якими хочеться займатися за інтересом та власним покликанням. При чому перекиє у бік перших буде характерним як для навчання, так і для професійної діяльності. Така непропорційність, на нашу думку, є досить типовим явищем у житті сучасної людини. Можна припустити, що перманентне «незадоволення» (або утруднене задоволення) внутрішньої мотивації у досліджуваних з високим рівнем відкритості новому досвіду призводить до певного фрустраційного стану. Як наслідок, починає зростати незадоволення і роздратування, яке, у свою чергу, і призводить до зростання «негативної» лінії: «Раз я не можу робити те, що мені цікаво, я не буду робити й те, що робити зобов'язаний».

Саме ці два пояснення щодо зв'язку між відкритістю новому досвіду та показниками «інтерес» та «негативізм» будуть справедливими й для пояснення достовірного позитивного зв'язку із загальним показником лінії. Структуру цього зв'язку наведено на діаграмі розсіювання (рис. 2).

Як ми бачимо з наведеної на рис. 2 діаграми, чим вищий у досліджуваних рівень відкритості новому досвіду, тим вищий загальний показник лінії.

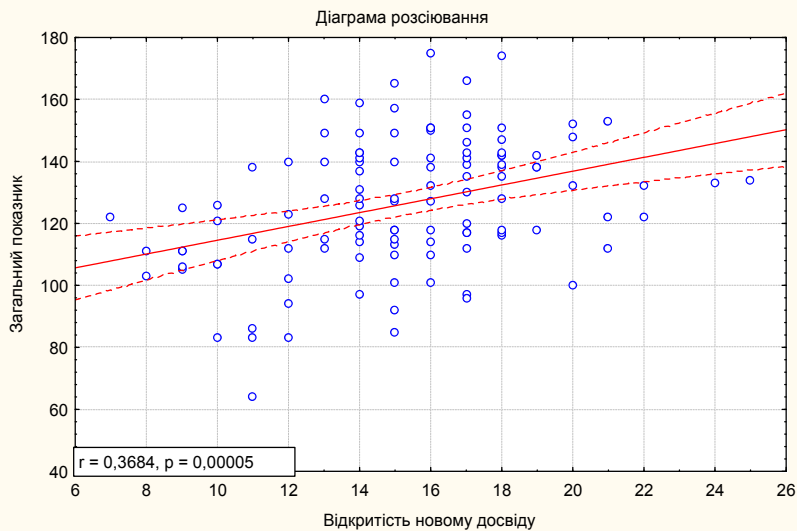


Рис. 2. Структура зв'язку між відкритістю новому досвіду та загальним показником ліні

По-четверте, ми бачимо достовірний негативний зв'язок між доброзичливістю і таким показником ліні, як «негативізм». Його, на нашу думку, можна пояснити так. «Негативна» лінь – це прояв усвідомлюваного чи неусвідомлюваного опору, який виникає як реакція на надмірний тиск з боку оточення. Для досліджуваних з високим рівнем доброзичливості характерні м'якість, безконфліктність, схильність до компромісів, високий рівень афіліативних потреб тощо. Закономірно, що вони будуть більш спокійно сприймати тиск з боку інших та менше опиратися йому. Цей результат добре узгоджується з думкою, що схильність до «негативної» ліні негативно корелює зі спрямованістю на спілкування.

По-п'яте, ми бачимо, що 5 з 8 показників нашої методики показують достовірний негативний зв'язок з таким фактором «Великої п'ятірки», як «свідомість (сумлінність)». Що важливо, з цим фактором корелює загальний показник ліні. Структуру цього зв'язку наведено в діаграмі розсіювання (рис. 3). З наведеної на рис. 3 діаграми ми бачимо, що чим вищий у досліджуваних рівень свідомості, тим нижчий загальний показник ліні.

**Висновки.** Важливо відзначити, що серед виявлених нами зв'язків між факторами «Великої п'ятірки» та показниками ліні, за нашою методикою, це найщільніший зв'язок, що

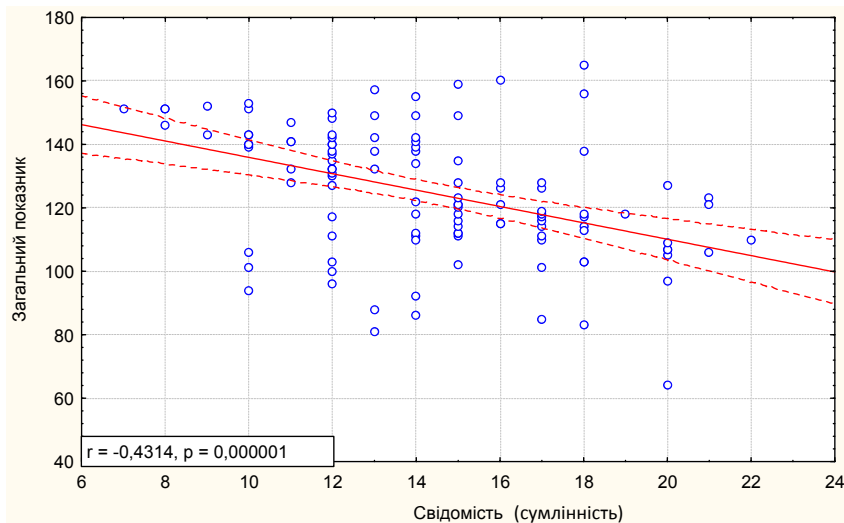


Рис. 3. Структура зв'язку між свідомістю (сумлінністю) новому досвіду та загальним показником ліні

може свідчити про найбільш значущу роль цього фактора у виникненні та індивідуальних проявах ліні як стану мотиваційного дефіциту. Також тісний негативний зв'язок свідомості з показниками ліні свідчить про важливу роль, яку відіграє здатність до вольової регуляції щодо контролю та подолання цього стану – вольове зусилля є фактором компенсації дефіциту «природної» мотивації. Образно позицію «високосвідомих» досліджуваних, щодо власної ліні можна позначити таким чином: «Якщо потрібно, я це зроблю, незважаючи на свій фізичний та психологічний стан; незважаючи на те, подобається мені це чи ні; незважаючи на тиск; незважаючи на те, цікава для мене ця робота чи ні». Однак ми вважаємо, що питання, наскільки така позиція є виграшною в стратегічній життєвій перспективі та наскільки будуть виправдані затратені вольові зусилля, залишається відкритим.

Нелінійних зв'язків між лінню та факторами «Великої п'ятірки» нами не виявлено.

### Список використаної літератури

1. Анастаси А. Психологическое тестирование / А. Анастаси, С. Урбина. – 7-е изд. – СПб.: Питер, 2005. – 688 с.
2. Боровская Н.В. Психологические и психофизиологические предпосылки лениности студентов: автореф. дис. ... канд. психол. наук / Н.В. Боровская; РГПУ им. А.И. Герцена.
3. Бурлачук Л.Ф. Психодиагностика: учебник для вузов / Л.Ф. Бурлачук. – СПб.: Питер, 2006. – 351 с.
4. Бурлачук Л.Ф. Адаптация опросника для диагностики пяти факторов личности / Л.Ф. Бурлачук, Д.К. Королёв // Вопросы психологии. – 2000. – № 1. – С. 126–134.
5. Воробьева В.В. Психология лени: постановка проблемы / В.В. Воробьева, И.С. Якиманская // <http://psyvoren.narod.ru>
6. Леви В.Л. Лекарство от лени / В.Л. Леви. – М.: Метафора, 2005. – 224 с.
7. Михайлова Е.Л. Роль ситуационных и личностных факторов в формировании лени / Е.Л. Михайлова // Вестник СПбГУ. Серия 6: «Психология». 2007. – Вып. 2. – С. 219–225.
8. Михайлова Е.Л. Ситуационные и личностные детерминанты лени: автореф. дис. ... канд. психол. наук / Е.Л. Михайлова. – СПбГУ, 2007.
9. Проскура Ю.В. Анализ причин возникновения и классификация видов лени / Ю.В. Проскура // Вісник ДНУ. Серія: Педагогіка і психологія. – 2007. – Вип. 12. – С. 64–71.
10. Проскура Ю.В. Проблема розробки психодіагностичного інструментарію для дослідження та діагностики феномену ліні / Ю.В. Проскура // Актуальні проблеми практичної психології: зб. наук. праць. – Херсон, 2006 – 351 с.
11. Проскура Ю.В. Розробка, психометрична перевірка та стандартизація методики діагностики ліні / Ю.В. Проскура // Проблеми емпіричних досліджень у психології: матеріали II Міжнародної науково-практичної конференції, Київ, КНУ ім. Т.Г. Шевченка, 2009. – С. 223–235.
12. Проскура Ю.В. Феномен лени как объект психологического исследования и проблема психологического консультирования / Ю.В. Проскура // Актуальні проблеми практичної психології: зб. наук. праць. – Херсон: Персей, 2004. – С. 217–219.
13. Проскура Ю.В. Эмпирическое исследование особенностей лени как психологического феномена / Ю.В. Проскура // Вісник ДНУ. Серія: Педагогіка і психологія. 2005. – Вип. 11. – С. 71–77.
14. Психология. Словарь / под ред. А.В. Петровского, М.Г. Ярошевского. – М.: Политиздат, 1990. – 439 с.
15. Словарь практического психолога / сост. С.Ю. Головин. – Минск: Харвест; М.: АСТ, 2001. – 760 с.

Статья посвящена исследованию и анализу связи разных типов лени с индивидуально-психологическими особенностями, которые входят в модель «Большой пятерки».

*Ключевые слова:* лень, «Большая пятерка», корреляционная связь.

The article is devoted to research and analysis of connection of different types of laziness with individual psychological features included in the model of the «Big five».

*Key words:* laziness, «Big five» cross-correlation connection.

*Надійшло до редакції 8.02.2011.*